

Μυκηναϊκός πολιτισμός



Ορισμός

- Στην ηπειρωτική Ελλάδα κατά την ύστερη εποχή του χαλκού (1600-1100 π. Χ) διαμορφώθηκε και εξελίχθηκε ο πρώτος μεγάλος ελληνικός πολιτισμός. Έχει ονομαστεί συμβατικά **μυκηναϊκός** από τους ερευνητές, γιατί τα σπουδαιότερο κέντρο του ήταν η «πολύχρυσος Μυκήνη» όπως αναφέρεται στα ομηρικά έπη.

Περισσότερα..

- Κατά την περίοδο ακμής του εξαπλώθηκε και στην Κρήτη, στα νησιά του Αιγαίου και στην Ανατολική Μεσόγειο. Ο Μυκηναϊκός Πολιτισμός ταυτίζεται με την τελευταία περίοδο του Ελλαδικού Πολιτισμού, τον Υστεροελλαδικό Πολιτισμό. Ταξινομείται παραδοσιακά ως προϊστορικός, καθώς οι γνώσεις μας για αυτόν βασίζονται μέχρι σήμερα κυρίως σε αρχαιολογικά ευρήματα.



Χρονολόγηση

- Οι περίοδοι εξέλιξης του Μυκηναϊκού Πολιτισμού ορίζονται με διάφορα κριτήρια. Από χρονολογική άποψη σημαντική είναι η κεραμική, η οποία, καθώς εξελίσσεται με σχετικά γοργούς ρυθμούς, επιτρέπει την οριοθέτηση σύντομων φάσεων και την κατάρτιση ενός ευέλικτου χρονολογικού συστήματος. Ο Μυκηναϊκός Πολιτισμός καλύπτει χρονολογικά τις κεραμικές φάσεις Υστεροελλαδική, με μικρότερες υποδιαιρέσεις. Φαινόμενα που προοιωνίζονται την εμφάνισή του παρατηρούνται ήδη κατά τη Μεσοελλαδική και παλιότερα.



Γεωγραφική θέση

- Τον γεωγραφικό πυρήνα του μυκηναϊκού κόσμου συγκροτεί η νότια ηπειρωτική Ελλάδα με την Πελοπόννησο, την ανατολική Στερεά Ελλάδα (Αττική, Βοιωτία) και την Εύβοια. Ιδιαίτερη συγκέντρωση αρχαιολογικών θέσεων, στις οποίες περιλαμβάνονται και ανακτορικές ακροπόλεις, παρουσιάζουν η Αργολίδα και η Μεσσηνία, που μπορούν να θεωρηθούν τα δύο αρχαιότερα και σημαντικότερα κέντρα του Μυκηναϊκού Πολιτισμού, αν και η εικόνα αυτή οφείλεται ως ένα βαθμό στο γεγονός ότι αυτές οι περιοχές είναι και οι πιο εντατικά ερευνημένες. Σημαντικά αρχαιολογικά κατάλοιπα έχουν έλθει στο φως τα τελευταία χρόνια στην ευρύτερη περιοχή του Βόλου, που επιτρέπουν να εντάξουμε και τη Θεσσαλία στις περιοχές εξάπλωσης του Μυκηναϊκού Πολιτισμού, όπως και την Ήπειρο, αλλά και την Μακεδονία.

Η Εξάπλωση

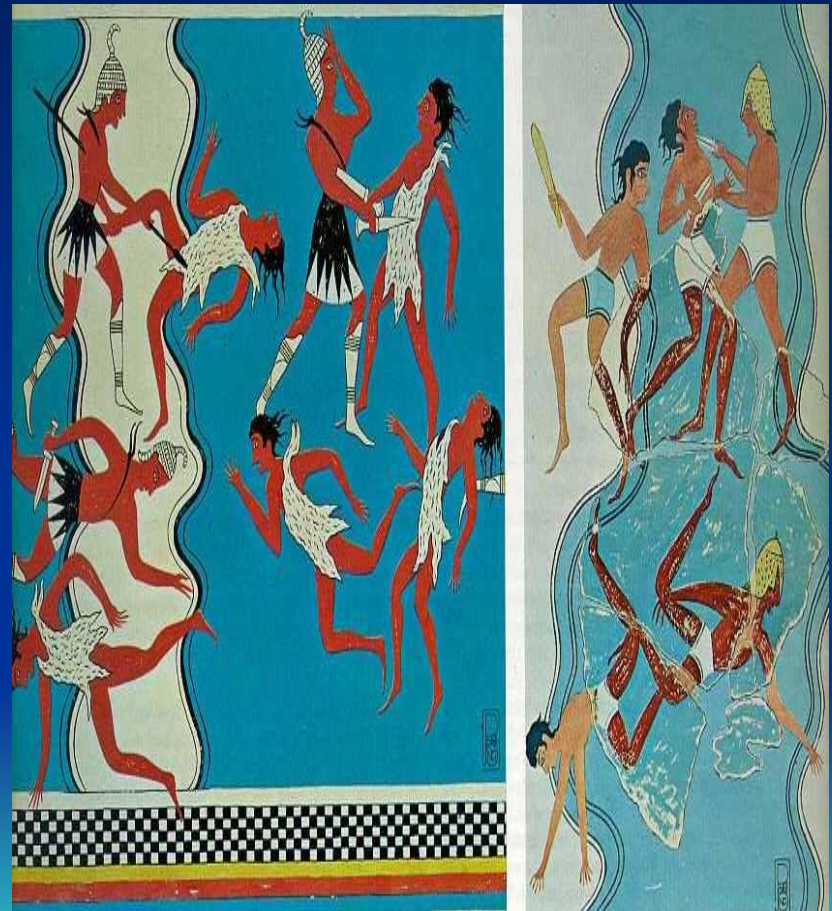
- Ο Μυκηναϊκός Πολιτισμός εξαπλώθηκε σταδιακά προς νότια και ανατολικά μέσω των θαλάσσιων δρόμων, ώστε για την εποχή ακμής του, το 13ο αι. Π.Κ.Χ., να μπορεί να αναγνωρισθεί μια ομοιογενής πολιτισμική σφαίρα επιρροής του Μυκηναϊκού Πολιτισμού τουλάχιστον στο χώρο του Αιγαίου, η λεγόμενη «Μυκηναϊκή Κοινή»
- Στις Βόρειες περιοχές του ελλαδικού χώρου (Ηπειρο, Μακεδονία, Ανατολική και Δυτική Θράκη) οι εγκατάσταση των Μυκηναίων καθυστέρησε κάπως, περίπου 600-800 Π.Κ.Χ.

Αυτές οι χρονολογίες αφορούν τις πρώτες εγκαταστάσεις των Μυκηναίων (Αχαιών). Οι περισσότερες μετακινήσεις πληθυσμών έγιναν από την Παλαιά Ελλάδα (όπως αποκαλείται στα νεότερα χρόνια) μετά τη λεγόμενη Κάθοδο των Δωριέων, κατά τη διάρκεια του **Πρώτου Ελληνικού Αποικισμού**.



Τέχνες

Στη μυκηναϊκή τέχνη εντυπωσιάζουν οι ωραίες τοιχογραφίες που διακοσμούσαν τα ανάκτορα αλλά και τα σπίτια. Έχουμε και εδώ πομπές γυναικών με πλούσια ενδύματα και κοσμήματα και με εντυπωσιακά χτενίσματα. Εμφανίζονται επίσης θέματα σχετικά με κυνήγια και μάχες αλλά εικονίζονται και θεότητες, ιέρειες και μουσικοί.



Μεγάλη δεξιοτεχνία έχουν να επιδείξουν οι Μυκηναίοι και στην επεξεργασία του ελεφαντοκόκαλου. Πραγματικά κομψοτεχνήματα είναι ορισμένα αγαλματίδια ή ανάγλυφα που κατασκευάστηκαν από το υλικό αυτό και εικονίζουν θεότητες, ζώα ή τέρατα. Έξοχα είναι και τα κοσμήματα π.χ. περιδέραια, δαχτυλίδια, κ. α. από χρυσό και άλλα πολύτιμα υλικά



- Η παραγωγή πήλινων μυκηναϊκών αγγείων γίνεται σε μεγάλες ποσότητες, που διοχετεύονται και στο εξωτερικό. Μυκηναϊκά αγγεία σε διάφορα σχήματα, διακοσμημένα με φυτικά, ζωικά ή αφηρημένα μοτίβα ,
- κατασκευάζονται σε πολλά κέντρα του μυκηναϊκού κόσμου. Σε αρκετές περιπτώσεις διακοσμούνται και με ανθρώπινες μορφές.
- Οι θησαυροί της μυκηναϊκής τέχνης φυλάγονται κυρίως στο Εθνικό Αρχαιολογικό Μουσείο της Αθήνας



Τα αρχαιολογικά ευρήματα

- Τα άφθονα ευρήματα εισηγμένης μυκηναϊκής κεραμικής στα νησιά του Αιγαίου και σε ολόκληρη την ανατολική Μεσόγειο, καθώς και η ανάπτυξη επιτόπιων απομιμήσεων, δίνουν τα σημαντικότερα στοιχεία. Ωστόσο από μόνη της η κεραμική δεν αποδεικνύει και την παρουσία Μυκηναίων εποίκων ούτε και διαφωτίζει τη σχέση πιθανών τέτοιων εποίκων με τους ιθαγενείς πληθυσμούς. Η παρουσία σε μια περιοχή ξένων ταφικών ή λατρευτικών εθίμων, που είναι στενά συνδεδεμένα με ένα λαό, και η γραφή, ως ενδεικτική της γλώσσας του, δίνουν πιο ισχυρές ενδείξεις. Με βάση αυτά τα δεδομένα θεωρείται σχεδόν βέβαιη η παρουσία Μυκηναίων στα νησιά του Αιγαίου και την Κρήτη (περ. 1420 Π.Κ.Χ, στις Κυκλάδες από την στην Κύπρο από την (περ. 1400 Π.Κ.Χ. τα Δωδεκάνησα και τα παράλια της Μ. Ασίας λίγο αργότερα. Η εξάπλωση των Μυκηναίων στα νησιά του Αιγαίου, όπου προηγουμένως κυριαρχούσαν οι Μινωίτες, σχετίζεται ασφαλώς με τη μυκηναϊκή κυριαρχία στην Κρήτη.



Φωτογραφίες



• Βίντεο

<https://www.youtube.com/watch?v=2gXIHKKFr8U>

Πηγές

- www.wikipedia.com
- www.cycladic.gr
- www.slideshare.gr
- www.youtube.gr
- www.odyssey.gr
- www.pilavakis.net
- www.texnografiablogspot.com
- www.idrumameizwnosellhnismou.gr
- www.namuseum.gr
- www.hellinon.net
- www.e-typos.com/politismos.com



Έλαβαν μέρος στην εργασία οι μαθήτριες:

- Μαρία Πρίφτη
- Βασιλική Νικοπούλου
- Μαρίνα Πολυζώη

